

5^{ÈMES} ASSISES DE THAU

ORA MARITIMA

LA CULTURE
DU RISQUE 6 & 7 octobre
2023

“UN P'TIT COIN DE PARAPLUIE”



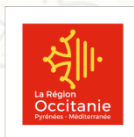
Ateliers • Balades • Visites • Projections
oramaritima.fr



5^{ÈMES} ASSISES DE THAU
ORA MARITIMA
LA CULTURE
DU RISQUE
6 & 7 octobre

Rendre les citoyens acteurs
avant, pendant et après
l'inondation

Dynamiques collectives suite aux
dégâts causés par les
inondations



En octobre 2020 le collectif des Week-Ends Solidaires est créé
puis transformé en association en décembre



NOTRE GENESE

Le 2 octobre 2020, la tempête Alex frappe les Alpes-Maritimes. Les vallées de l'Estéron, de la Tinée mais surtout de la Vésubie et de la Roya sont particulièrement touchées. En moins de 24 heures, il est tombé plus de 500 millimètres d'eau.

On compte 18 morts et de nombreux sinistrés parmi les 70 communes classées en état de catastrophe naturelle.

Pas moins de 480 bâtiments et une cinquantaine d'ouvrages d'art (ponts...) sont endommagés ou détruits

une centaine de kilomètres de routes emportée dans la Vésubie, la Roya ainsi que la Tinée.

Les usines hydroélectriques de Roquebillière (Vésubie) et de Breil-sur-Roya (Roya) sont endommagées.

Les cimetières de Saint-Dalmas de Tende et de Saint-Martin-Vésubie sont ravagés. L'eau emporte environ 150 corps, dont certains seront retrouvés sur des plages en Italie

CREATION D'UNE DYNAMIQUE

Gil Marsalla, producteur de spectacles niçois, bouleversé par cette tragédie et touché dans son entourage, décide de mettre son savoir-faire et sa logistique au service des sinistrés.

Gil monte, avec son associé et ami Philippe Roustan, un réseau via une page Facebook « Les Week-Ends Solidaires » et crée le phénomène « rebuilding day » sur le principe inverse du « demolition day ».

Des centaines de personnes des Alpes-Maritimes et d'ailleurs qui ne savaient comment aider, se regroupent derrière cette initiative.

Fort de son expérience professionnelle en matière d'évènementiel, il crée des liens avec des partenaires ainsi qu'avec des collectifs/associations, obtient des dons de matériel de chantier (pelles, brouettes, balais).

Gil Marsalla met également à disposition son entrepôt de stockage et sa flotte de véhicules.

NOS OBJECTIFS

RESILIANCE PREVENTION ET RECONSTRUCTION

- Continuer et pérenniser nos actions sur le long terme afin d'apporter notre aide aux sinistrés des vallées.
- Développer des actions collectives à fort impact social et environnemental dans les vallées sinistrées, entre les vallées, entre le littoral et les vallées ou sur le territoire dans son ensemble.
- Mettre en place une veille solidaire et répondre présents dans la Région Sud en cas de catastrophes naturelles, de plus en plus fréquentes avec le changement climatique.

Avant



**Le nombre fait
notre force**



Après

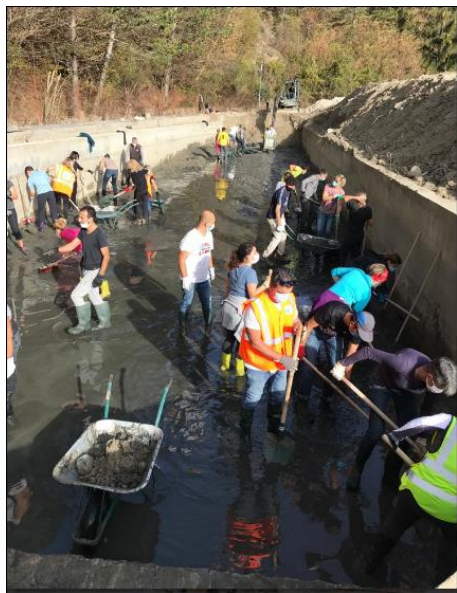


Après

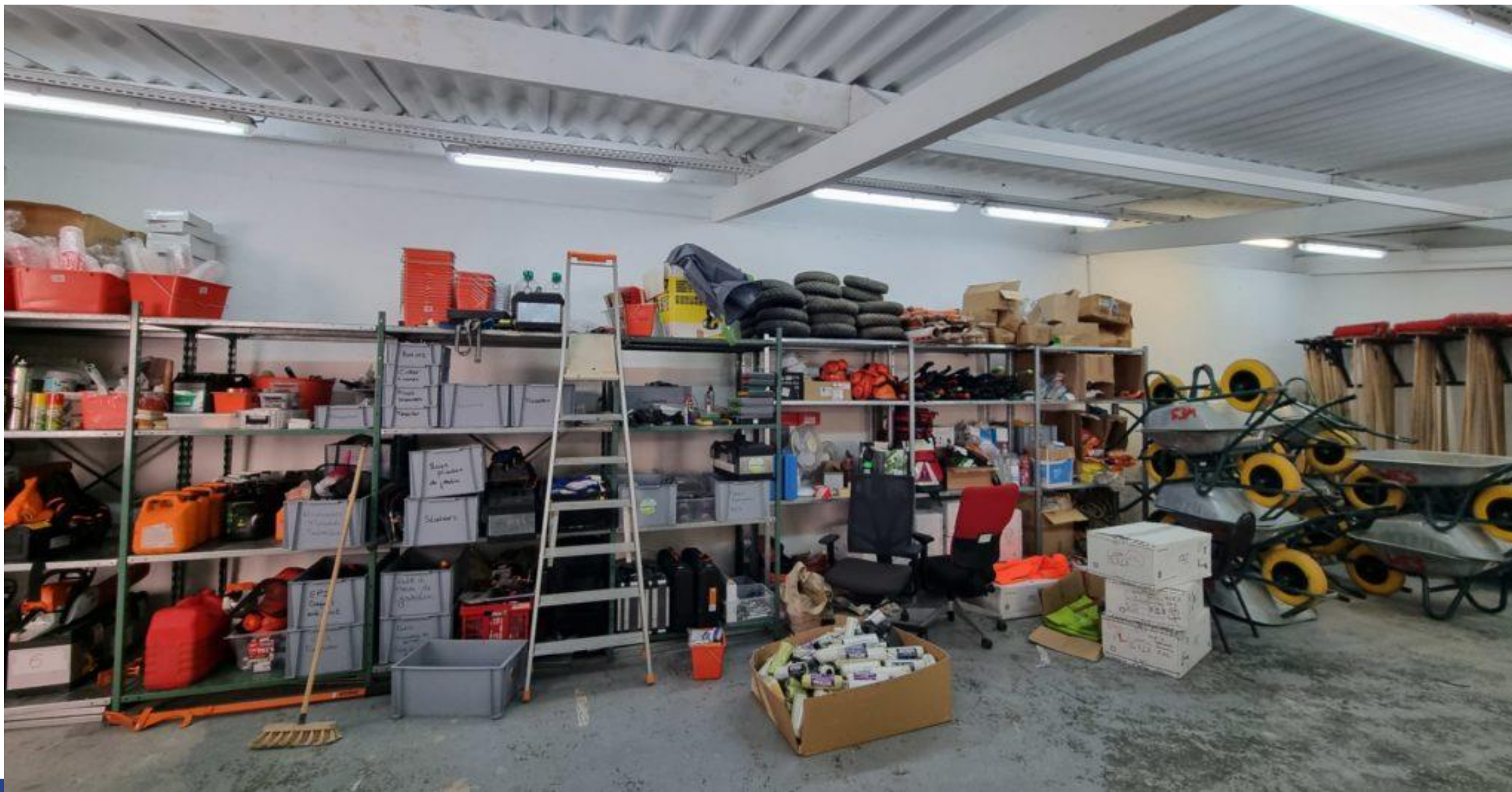
LES BENEVOLES



LES CHANTIERS



LE LOCAL



LE MATERIEL



Les Véhicules



Les Outils

La sécurité



NOS COMPETENCES

Forts de notre expérience, nous avons développé diverses compétences pouvant couvrir l'ensemble des chantiers que nous pouvons être amenés à réaliser.

Débitage d'embâcles



Evacuation de la terre



Démontage de cabanons



Tronçonnage



Mur en pierres sèches



Construction de pont



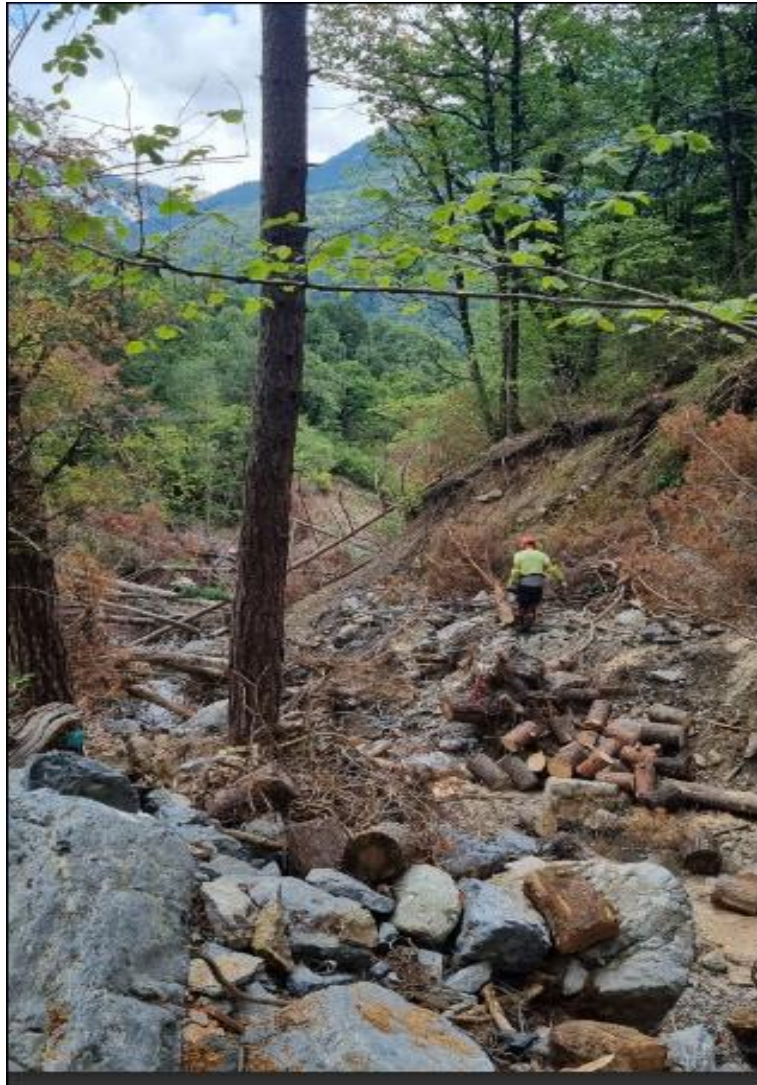
Création de chemin d'accès



Peinture



NOS COMPETENCES



Nettoyage de vallon

Remise en état de restanque



TEMOIGNAGES

Paroles de sinistrés

"Une vraie armée de valeureux. Dans le pire, il faut tirer le meilleur, et le meilleur, ce sont eux"

MICHÈLE

Gérante du camping Les Champouns

"Je n'en reviens pas, tout ce monde pour nous aider, c'est formidable !" "Ils m'ont sauvé ma saison 2021" "Après la tempête Alex, il y a l'ouragan WES qui vient nous voir"

ARNAUD

Gérant du camping Les Templiers

"Un grand MERCI aux Week-Ends Solidaires, [...] si je suis là-bas [aux JO] c'est un peu grâce à vous"

ALEXANDRE AYACHE

Athlète olympique

« Cette passerelle avec la cascade dessus va me refaire une vie plus ou moins normale. C'était trop compliqué, dès que la rivière montait je commençais à flipper d'être obligé de faire le tour par la montagne pour rentrer chez moi. (...) Encore merci franchement. Ça a été long mais on l'a eu. »

SERGE

Sinistré de la vallée de la Roya

« C'est juste la folie. On a gagné 2 mois de travail. C'est incroyable, après la tempête Alex, la contre tempête Alex, Les Week-Ends Solidaires. Ça envoie du lourd, je vous les conseille. Merci à vous. »

ANGELLO

Sinistré de Saorge

« Tous les bénévoles m'ont aidé à enlever toute la boue, tout le bois qui s'est accumulé avec la tempête et on a tout mis de côté. Ils ont effectué un travail énorme c'est super de leur part, à toute l'équipe qui est venu. (...) Merci à vous surtout pour votre équipe et votre solidarité. »

MARC

Sinistré paysagiste de la Roya

LES BENEVOLES



Par Gil Marsalla



Par Les Week Ends Solidaires



Par Chantal Mei



Par Gil Marsalla



Par Gil Marsalla



Par Les Week Ends Solidaires



Par Chantal Mei



Par Gil Marsalla



Par Les Week Ends Solidaires



Par Gil Marsalla



Par Chantal Mei



Par Les Week Ends Solidaires



Par Gil Marsalla



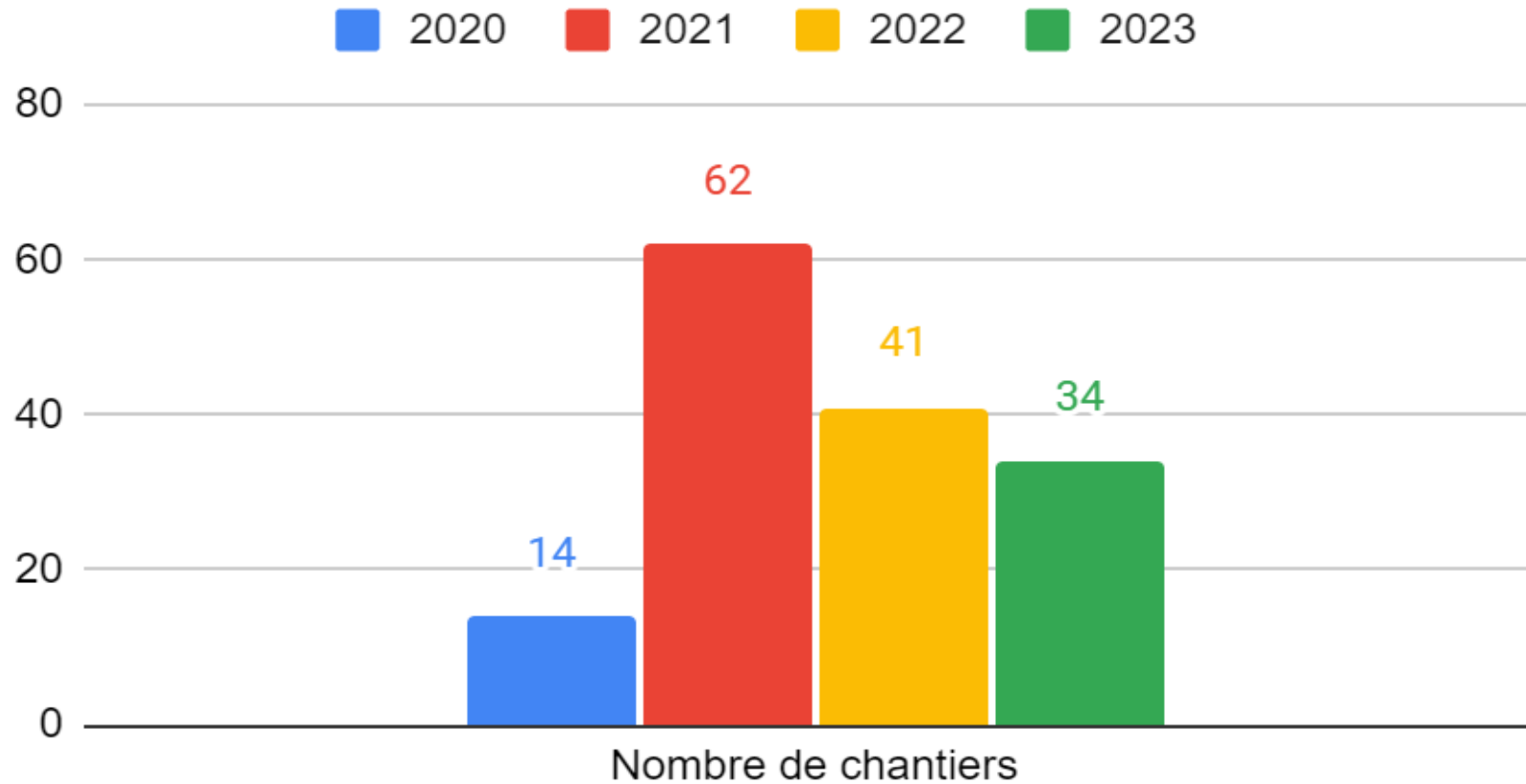
Par Chantal Mei



Par Gil Marsalla

QUELQUES CHIFFRES

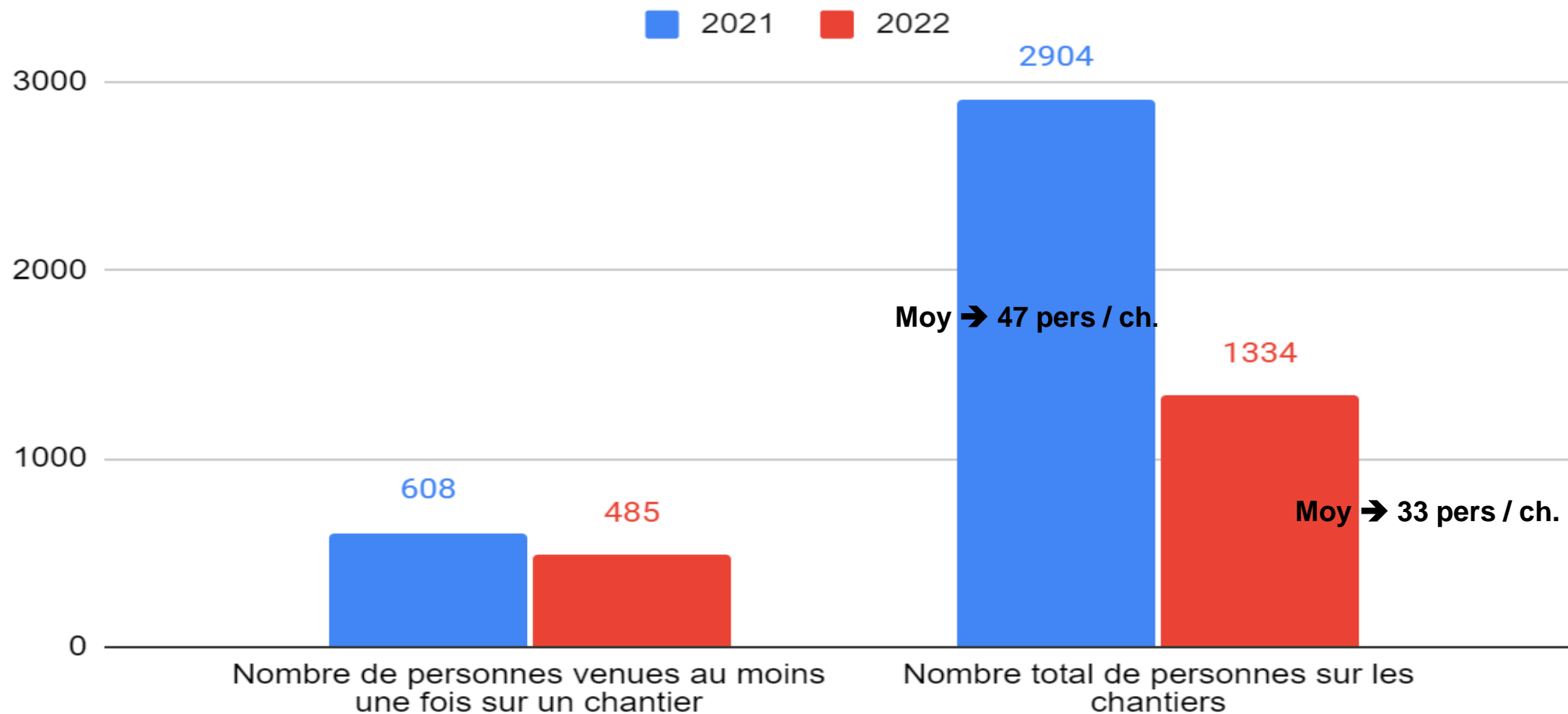
Chantiers WES



L'activité est restée soutenue

QUELQUES CHIFFRES

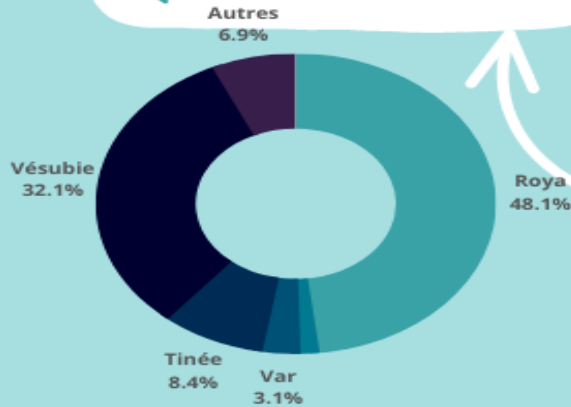
Chantiers WES



QUELQUES CHIFFRES

<https://www.facebook.com/lesweekendssolidaires>

★ 41 Chantiers



1 334 personnes sur les chantiers

+ 100 enfants sur nos chantiers dédiés et/ ou nos ateliers

Nettoyage de berges
Construction de murs en pierres sèches
Bassin de captage d'eau
...

1 600 heures de travail pour le bureau

Administratif
Relation bénévoles
Relation sinistrés
Relation partenaires
Trésorerie
Subventions
Médias
...

9 338 heures de travail sur les chantiers

brouettes, truelles, ébrancheurs, burins, pelles, pioches

⚡ 150 mètres-cube récoltés pour l'Ukraine

Une première collecte de 40 mètres cube en mars dès le début de la guerre
Une campagne "Au chaud pour Noël" qui a rempli un semi-remorque de 120 mètres-cube

40 partenaires institutionnels et entreprises

- Qui nous ont aidés:
- par des financements de projets
 - par des dons financiers
 - par des dons de matériel
 - par l'envoi de salariés sur les chantiers

650 heures de préparation des chantiers

- Révision et préparation matériel
- révision et préparation véhicules
- Inventaire
- Rendez-vous et échanges avec les sinistrés

Et vous, vous nous rejoignez quand?

NOS PROJETS

L'Aire terrestre éducative à Saint Martin Vésubie

Les aires terrestres éducatives confient la gestion participative à des élèves, leur enseignant et leur référent d'un petit bout de zone humide, de forêt, de rivière, de parc urbain...

Cette démarche a pour but de sensibiliser le jeune public à la protection du territoire mais également de découvrir ses acteurs grâce à un projet pédagogique et écocitoyen.

Cette démarche écocitoyenne est basée sur la gestion participative d'une zone délimitée par une classe.

En se réunissant sous la forme d'un « conseil des enfants », les élèves réfléchissent et prennent toutes les décisions concernant leur aire terrestre éducative.

Bien évidemment c'est avec beaucoup d'enthousiasme que les WES iront aider les enfants à donner vie à leur projet !

Les écoliers de **St-Martin-Vésubie** responsables d'un lopin de terre

Les élèves de CM2 de l'école Louis-Fulconis sont désormais responsables d'une aire terrestre éducative⁽¹⁾. Des parcelles, mises à disposition par Mirjam Neu, qui est en train de lancer une activité arboricole, sur l'un des flancs du mont Palu, au lieu-dit Le Puey, à 15 minutes à pied de leur école.

Canaux d'irrigation, granges, sentier en pierres sèches... Les élèves ont un patrimoine historique et naturel à gérer. Ce qu'ils font en se réunissant en conseil des enfants. Ils réfléchissent et prennent ensemble les décisions concernant cet espace.

À travers des sorties à thèmes – toucher, recherche de traces d'animaux, dessin, découverte du cadas-



Les enfants ont fabriqué des nichoirs et des mangeoires pour préserver la biodiversité sur leur aire terrestre éducative.
(Photo M.-F. M.)

tre – les petits Saint-Martinois s'approprient leur territoire, apprennent à travailler en équipe et développent les compétences

du programme scolaire. Le bout de terre dont ils ont pris soin sera transmis aux CM2 qui leur succéderont l'année prochaine.

« Voir les animaux »

Encadrés par les professeurs Cécilia David et Angélique Rory, les CM2 ont participé à une journée de nettoyage de la parcelle avec l'association Les Week-ends solidaires.

« Ça me plaît d'être dans la nature. Il faut enlever tout ce qui est dangereux. J'aimerais utiliser une grange pour les animaux », imagine la petite Anaëlle. Son camarade Tony souhaite, lui, « réaménager » et « voir les animaux ». Un vœu qui devrait être exaucé grâce à la pose de pièges photo.

MARIE-FRANCE MELLONE

1. Une zone de petite taille qui devient le support d'un projet pédagogique de connaissance et de préservation de l'environnement pour des élèves du CM1 à la 3^e.

NOS PROJETS

REVEGETALISATION / REPLANTATION D'UNE ANCIENNE VIGNE (La Brigue)



Les Week Ends Solidaires prêtent main forte à l'équipe du Conservatoire !

Le samedi 9 avril, les Week Ends Solidaires ont passé la journée sur La Ciappea pour aider à la reconstruction des murets d'une longue restanque attribuée au Conservatoire des Cépages de la Roya. Tout au long d'une magnifique journée rendue possible grâce au soutien de La Maison du Vivant, les bénévoles des Week End Solidaires ont décaissé les murets écroulés et posé les fondations de leurs successeurs, rendant un immense service à Virgile, Luca et Achille qui doivent planter les premiers cépages du conservatoire fin mai !
Mille mercis à eux !

NOS PROJETS

REVEGETALISATION / REPLANTATION D'UNE ANCIENNE VIGNE (La Brigue)

Les Week Ends Solidaires prêtent main forte à l'équipe du Conservatoire !

Le samedi 9 avril, les Week Ends Solidaires ont passé la journée sur La Ciappea pour aider à la reconstruction des murets d'une longue restanque attribuée au Conservatoire des Cépages de la Roya. Tout au long d'une magnifique journée rendue possible grâce au soutien de La Maison du Vivant, les bénévoles des Week End Solidaires ont décaissé les murets écroulés et posé les fondations de leurs successeurs, rendant un immense service à Virgile, Luca et Achille qui doivent planter les premiers cépages du conservatoire fin mai !

Mille mercis à eux !

NOS PROJETS

En partenariat avec un collectif regroupant chercheurs de l'université de Nice, agriculteurs des vallées de la Roya, citoyens engagés et financés par Prévention Maif, nous entamons des missions inédites, mêlant sur un même chantier:

- ❑ Reconstruction écologique : revégétalisation des berges, Earthship
- ❑ Formation : technique des murs en pierres sèches...
- ❑ Échanges sur la biodiversité, l'agroforesterie



Ces missions seront complétées courant 2024 par des actions pédagogiques dans les écoles et collèges de la vallée, en partenariat avec le rectorat de Nice.

association
prévention
MAIF



NOS PROJETS

CULTURES EN TERRASSES, C'EST...

Un groupement de 9 partenaires réunis autour :

- d'une **question** commune : « *Les espaces de terrasses, que peut-on en faire, que peut-on y faire ?* »
- d'une **mission** commune : documenter, accompagner et relier les projets liés à l'agroécologie de la vallée de la Roya
- d'une **méthode** commune : la recherche-action participative, où chaque acteur participe à la réflexion et la réalisation du projet dans son ensemble

Un projet organisé en 3 pôles :

- Recherche
- Accompagnement & expérimentations
- Citoyens & acteurs locaux

Chaque pôle du projet **Cultures en terrasses dans la Roya** réunit plusieurs partenaires et porte des actions en synergie avec les autres.

« Notre objectif : remettre l'agriculture en route »

La vallée a des atouts naturels. Elle a de la ressource, aussi. Naturelle. La tempête Alex l'a rappelé à ses habitants de façon radicale. « Les truits et les coitures ne passaient plus. Ça nous a mis face à la difficulté de se nourrir, se souvient Charlotte Debackere, à Saint-Dalmas-de-Tende. Et pourtant, il y avait une ressource patrimoniale près de chez nous... »

Cette ressource, c'est la châtaigne. Un fruit présent en abondance ici, mais trop longtemps négligé. « On a vu à quel point les châtaigneraies s'étaient réensauvagées. On avait perdu à la fois le patrimoine naturel et le savoir-faire », témoigne Charlotte Debackere. Alors, avec le Con-

servatoire de la châtaigneraie, une quinzaine de producteurs - des productrices, surtout - ont entrepris de relancer cette filière. Et « de faire en sorte que la vie revienne ».

Espace-test agricole

Revitaliser. C'est le défi de l'après-Alex. Et l'écoagriculture l'incarne à merveille. « Plein d'initiatives collectives ont émergé après la tempête. Redynamiser les terres agricoles, ça donne de l'espoir », estime Charlotte Debackere. L'espoir, c'est aussi le projet Cultures en terrasse, qu'elle coordonne. Un groupement d'acteurs de terrain et de chercheurs unis par un même objectif : « Remettre l'agriculture en route ».



À Saint-Dalmas-de-Tende, Charlotte Debackere croit dans la nouvelle vie de cette châtaigneraie.

(Photo Sébastien Botella)

Agriculteur dans la Roya, Angelo croit en ce projet action-recherche prévu sur trois ans, qui a déjà reçu le soutien de la Fondation de France et de la Carl. « Un réseau exemplaire, inspirant, permettant de recréer une dynamique. On met en place

un espace-test agricole, pour installer des agriculteurs de façon originale, sécurisée, avec plus de chances de réussite. » Alors oui, trois ans après, « ça reste difficile. Mais il y a beaucoup de résilience. Parce que les gens sont costauds. »

« Des jeunes s'installent dans la vallée, c'est positif »

Dans les jours qui ont suivi la tempête, des centaines d'habitants ont fui la Roya par hélicoptère. Beaucoup n'y sont plus revenus. Trop dur, trop douloureux, trop compliqué. Depuis, d'autres ont fait le chemin inverse. Des commerçants. Des artisans. Des jeunes. Des familles. C'est le cas de L'Épicerie gourmande à Tende. Ou de La Casa des merveilles à La Brigue. Cette petite épicerie ouverte en 2022 a étoffé sa palette, devenant un lieu de restauration et de vie.



Après avoir quitté la ville pour la Brigue, Erika et Aurélien ont vu grandir leur Casa des merveilles, en même temps que leurs enfants. (Photo Sébastien Botella)

Changement de vie

Erika Forster et Aurélien Asso, parents de La Casa et de deux pichou, voulaient offrir à leurs enfants « un cadre de vie plus verdoyant, plus sain, plus zen ». Un « retour à la nature » pour ces Niçois longtemps expatriés à Genève. La pandémie avait conduit le couple à acquérir

une résidence secondaire. La tempête Alex l'a décidé à aller plus loin et à changer de vie. Comme d'autres. « Des jeunes s'installent dans la vallée, c'est positif », souligne Erika. Cette nouvelle génération s'investit dans le tissu associatif, comme

Erika le fait avec Lj Fanitli ou La Ciappea. Certes, dans ces vallées, « ce n'est pas forcément facile d'ouvrir un nouveau commerce ». Mais l'effort en vaut la peine. En terrasse, des clients sahaient « les gens qui ont eu la foi de venir là ».

Ils l'admettent : la tempête « a apporté beaucoup de travail. Ça n'a pas eu que du mauvais ». Pour Erika, « ça a amené de la solidarité. Beaucoup de gens qui étaient venus aider reviennent à présent en vacances. Parce qu'ils sont tombés amoureux du lieu ».

2 octobre 2023 Nice Matin



Le 23 septembre, bénévoles et entreprises ont offert une passerelle aux habitants sinistrés de la Lavina, à Breil-sur-Roya. (Photo Week-Ends Solidaires)

Le pont de la solidarité

Breil-sur-Roya, Saint-Dalmas-de-Tende, Saint-Martin-Vésubie, Clans... Inlassablement, les Week-Ends Solidaires continuent à sillonner les vallées pour aider les sinistrés, en lien avec d'autres associations et des entreprises.

« Quarante chantiers sont prévus d'ici juin 2024, indique Gil Marsalla, co-fondateur des WES. On a créé une famille de solidarité, toujours disponible pour une veille solidaire. Des groupes d'amis se sont constitués. Et nous avons toujours besoin de bénévoles ! »
La phase d'urgence est loin, les troupes sont

moins fournies. Mais les missions ne manquent pas. Dépollution des rivières, relance de terrains agricoles... Ou encore construction d'une passerelle pour désenclaver des habitants, le 23 septembre, dans le quartier de la Lavina à Breil-sur-Roya. Roselyne, reconnaissante, l'a baptisée *« la passerelle du cœur »*. Cette Breilloise salue bénévoles, entreprises, mairie *« qui ont mis tout leur cœur et leur temps pour pouvoir réaliser ce travail phénoménal. Cela fait du bien de voir autant de mobilisation pour aider les autres. Dans notre société individualiste, c'est rare. »*

Comment rendre tout cela possible ?

Le partenariat avec les Collectivités

Des partenaires locaux
(dans le cadre souvent du RSE)

Des bénévoles unis et motivés
(et une atmosphère chaleureuse !)



Groupama



Le réseau de transport d'électricité



Venez nous rejoindre!

sur les chantiers

en partenariat



<https://www.lesweekendssolidaires.com/>

Merci de votre attention



<https://www.lesweekendssolidaires.com/>



www.smbt.fr

Syndicat mixte du bassin de Thau
328 Quai des Moulins • 34200 Sète
Tel. 04 67 74 61 60

